

SOLUTION AUTONOME ZIGBEE UTILISANT DES TÉLÉCOMMANDES YSIA



GUIDE DE PROGRAMMATION

SOLUTION AUTONOME ZIGBEE UTILISANT DES TÉLÉCOMMANDES YSIA

VERSION 1.1 | MARS 2023 | Préparé par SERVICES DE PROJET

TABLE DES MATIÈRES

I.	VUE D'ENSEMBLE -----	3
	DESCRIPTION	
	RESSOURCES ET APPLICATIONS	
	EXIGENCES DU SYSTÈME	
	BOUTONS ET INDICATEURS	
II.	INSTALLATION -----	6
	MONTAGE ET ALIMENTATION	
	IDENTIFIER LE MODE DE FONCTIONNEMENT DU MOTEUR	
III.	CONFIGURATION -----	8
	MODE USINE - APPAIRAGE ET RÉGLAGE	
	RÉGLAGE DU MOTEUR EN MODE INSTALLATEUR OU UTILISATEUR	
	MODE INSTALLATEUR	
	GESTION DU RÉSEAU	
	APPAIRAGE D'UNE TÉLÉCOMMANDE OU D'UN CANAL À UN MOTEUR	
	REGROUPEMENT DE TÉLÉCOMMANDES	
	APPAIRAGE DE MOTEUR(S) SUPPLÉMENTAIRE(S) À UNE TÉLÉCOMMANDE OU À UN CANAL	
	REGROUPEMENT DE CANAUX DE TÉLÉCOMMANDES	
	SUPPRESSION D'UNE TÉLÉCOMMANDE OU D'UN CANAL	
	MODE UTILISATEUR	
	COMMANDES DISPONIBLES	
	POSITION MY	
ANNEXE	-----	15
	A. AJUSTER LES LIMITES FINALES	
	B. RÉINITIALISATION D'USINE	

I. VUE GENERALE

DESCRIPTION

La solution autonome Somfy Zigbee utilisant les télécommandes Ysia définit le nouveau processus à suivre pour la configuration initiale et les ajustements sans utiliser le commutateur TaHoma et l'application TaHoma pro. Cette solution offre une communication bidirectionnelle directe entre les télécommandes et les moteurs pour la programmation et le contrôle en utilisant le protocole technologique Zigbee.

Cette solution permet l'appairage et les réglages nécessaires à tous les utilisateurs, qu'il s'agisse des fabricants, des installateurs ou de l'utilisateur final. Les options de programmation comprennent l'appairage des télécommandes, le réglage du sens de rotation et la définition des limites de fin de course.

REMARQUE: Les réglages avancés du moteur nécessitent l'utilisation de l'application TaHoma Pro. L'accès au compte TaHoma Pro est requis à l'avance pour utiliser l'application TaHoma Pro.

TaHoma pro est l'outil recommandé pour régler un moteur et appairer une télécommande. TaHoma pro permet les réglages de base du sens de rotation et des limites de fin de course, ainsi que les réglages avancés d'un moteur, y compris le réglage de la vitesse, les produits d'inclinaison et de levage, et la durée du démarrage et de l'arrêt progressifs.

RESSOURCES & APPLICATIONS

Consulter l'application Somfy Help Me Pro pour obtenir des conseils étape par étape sur les appareils intelligents: www.somfypro.com/services-support/useful-tools/help-me-app

Des informations supplémentaires sur les différents produits sont disponibles sur Somfypro.com

S'abonner à la chaîne YouTube de Somfy www.youtube.com/somfysystems

Visitez Somfy U pour toute la formation dont vous avez besoin - à votre rythme, à votre place www.somfyu.com

EXIGENCES DU SYSTÈME

REMARQUE: Avant de procéder à la programmation, toutes les télécommandes et tous les moteurs doivent être alimentés et les boutons de programmation et les indicateurs LED doivent être accessibles. Reportez-vous à la [section Boutons et indicateurs de ce guide](#) pour connaître leur emplacement.



Respecter les normes locales et internationales applicables aux installations électriques.

Pour garantir la sécurité électrique, les moteurs de classe III doivent être alimentés par une source de tension Safety Extra Low Voltage (SELV). Utiliser les blocs d'alimentation ou les chargeurs recommandés par Somfy pour alimenter ou recharger les moteurs. S'assurer que les batteries des moteurs sont complètement chargées avant l'installation.

- La programmation des moteurs et des télécommandes Somfy Zigbee est limitée aux distances par pièce
REMARQUE: La limitation de la distance est influencée par les conditions environnementales.
 - Limite recommandée de 6 télécommandes programmées par moteur
- L'appairage de télécommandes à des moteurs créera des réseaux individuels de télécommandes et de moteurs

BOUTONS ET INDICATEURS

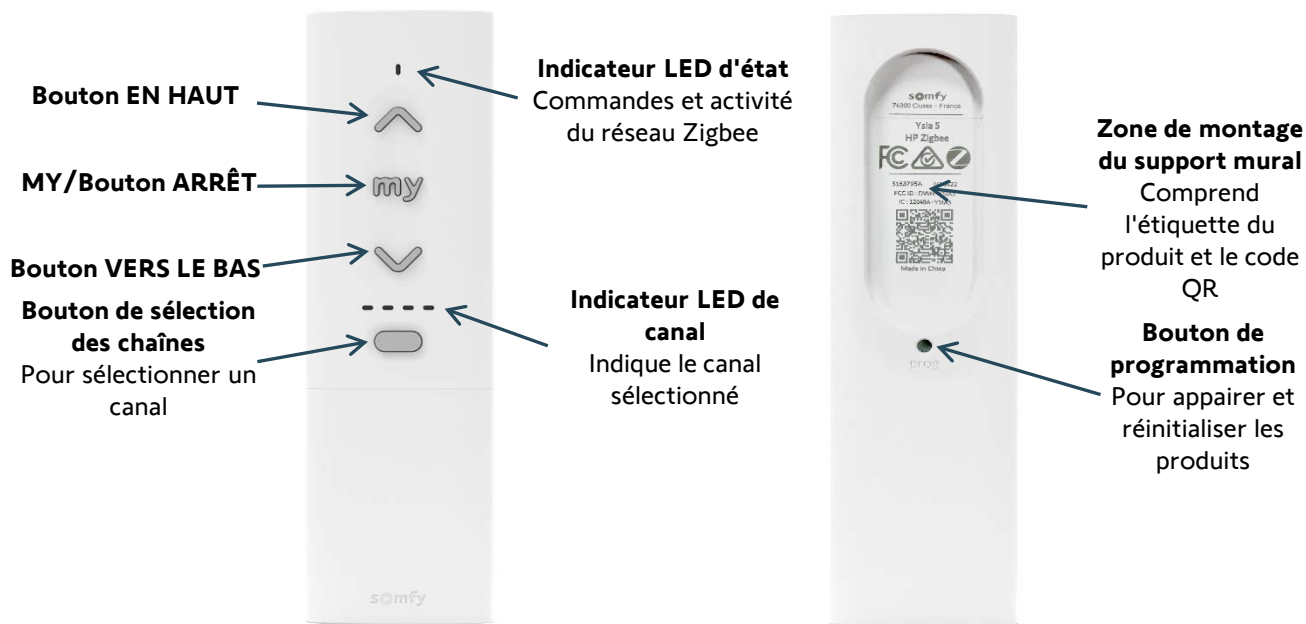
YSIA 1 & 5 ZIGBEE TÉLÉCOMMANDES









Assurez-vous que la télécommande est alimentée.

Les télécommandes Ysia 1 et 5 Zigbee nécessitent l'installation de 2 piles alcalines AAA LR03 1,5V (incluses dans le produit).
Appuyer sur n'importe quel bouton pour allumer le(s) voyant(s).

Ysia 1 Zigbee #1871153

Ysia 5 Zigbee #1871154



INDICATEURS LED	LED OPÉRATION	LED TYPE	INDICATION
STATUS LED: 	 Clignotant (VERT)	VERIFICATION	La télécommande envoie une commande
	 Solide (VERT)	VERIFICATION	Confirmation du réglage appliqué au moteur
	 Clignotement rapide (AMBRE)	RÉGLAGE	Télécommande en mode réglage avec un moteur apparié
	 Clignotant (AMBRE)	RÉGLAGE	La télécommande est en mode balayage dans une solution Somfy Zigbee - interrogation pour coupler les moteurs
	 Clignotement 3 fois (ROUGE)	AVERTISSEMENT	Erreur de réglage ou d'envoi d'une commande REMARQUE: Vérifiez la charge des batteries dans la télécommande
CHANNEL LED: 	 Solide (VERT)	VERIFICATION	Indique le canal sélectionné REMARQUE: Le canal 5 est indiqué par 4 LED de canal fixes.

BOUTONS ET INDICATEURS

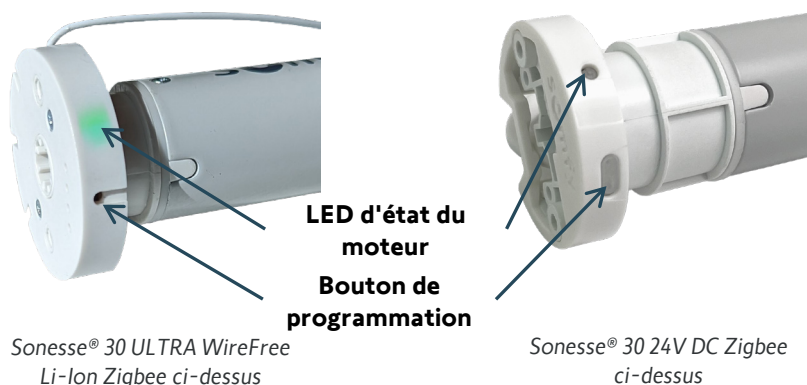
ZIGBEE MOTEURS

RÉVEILLER LE MOTEUR:

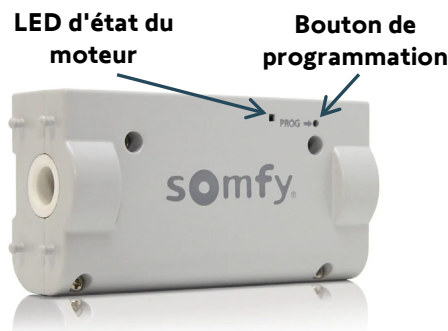
Assurez-vous que le moteur est alimenté en électricité. A l'aide d'un petit trombone ou d'un objet similaire, appuyez brièvement sur le bouton de programmation situé sur la tête du moteur OU branchez-la batterie/le chargeur.

Le moteur se déplace (brièvement de haut en bas) et la LED s'allume en **VERT** pendant 2 secondes. Pendant la programmation, la LED clignote en **AMBRE** de façon continue pendant 3 minutes, puis s'éteint.

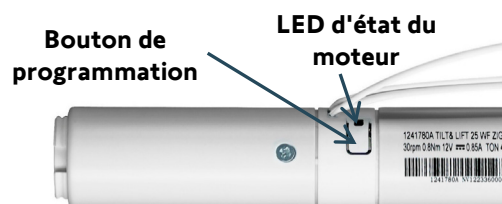
ROULEAU MOTEUR



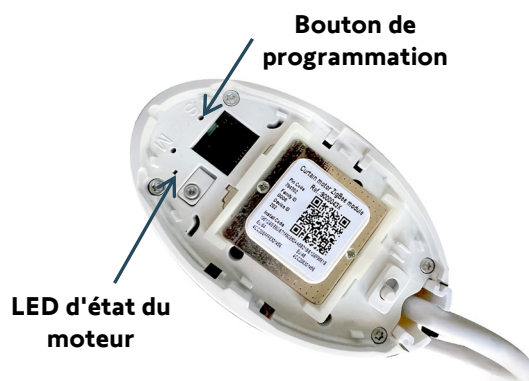
MOTEUR D'INCLINAISON



MOTEUR DE LEVAGE À CORDON



MOTEUR A RIDEAUX



INDICATEURS LED D'ETAT DU MOTEUR:

AMBRE

LE MOTEUR N'EST PAS RÉGLÉ
EN MODE RÉGLAGE

VERT

MOTEUR EST EN CHARGE
RÉGLAGE CONFIRMÉ

ROUGE

CHARGE DE BATTERIE FAIBLE
PROTECTION THERMIQUE
RÉGLAGE IMPOSSIBLE
NON ALLUMÉ UNE FOIS APPARIÉ
ET OPÉRATIONNEL

II. INSTALLATION

MONTAGE ET ALIMENTATION

Installation du support de montage

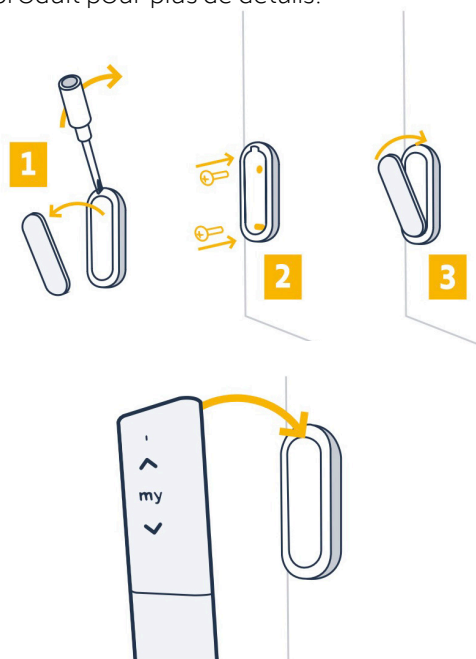
REMARQUE: La télécommande Ysia est conçue pour être fixée au mur en orientation portrait (verticale) lorsqu'elle n'est pas utilisée.

Se référer aux instructions d'installation du produit pour plus de détails.

1. RETIRER le cache-vis du support
2. INSTALLER le support de montage fourni
 - Utilisez les vis incluses pour monter le support de montage sur les emplacements de montage

REMARQUE: Envisagez d'utiliser un autre matériel en fonction des surfaces de montage.

3. REMPLACER le couvercle de la vis sur le support



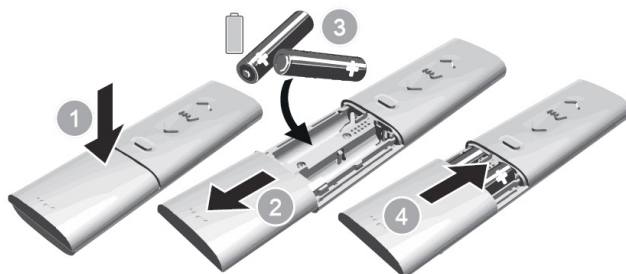
Installation et remplacement des batteries

REMARQUE: La télécommande Ysia nécessite 2 piles AAA LR03 1,5V pour fonctionner (incluses dans le produit).

La LED d'état clignote **RED** si le niveau de la batterie n'est pas suffisant pour la programmation.

Une fois les piles installées, les nouvelles télécommandes passent automatiquement en mode programmation.

1. APPUYEZ sur le milieu supérieur du couvercle des piles, sous le bouton de sélection des canaux
2. FAIRE GLISSER le couvercle de la batterie vers le bas pour le retirer
3. SUIVRE les marquages du produit pour l'orientation des piles
4. INSÉREZ les piles dans les positions correctes
5. FAIRE GLISSER le couvercle des piles pour le remettre en place

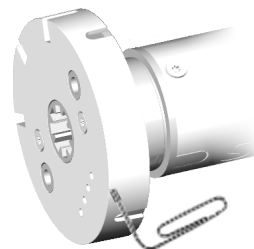


IDENTIFIER LE MODE DE FONCTIONNEMENT DU MOTEUR

Cette section permet d'identifier l'état d'un moteur à tout moment.

Cette section ne s'applique pas aux moteurs de draperie.

1. S'ASSURER que le moteur est alimenté ou chargé
2. TROUVEZ un trombone ou un autre petit dispositif pour accéder au bouton de programmation du moteur
3. Une brève pression sur le bouton de programmation du moteur peut être nécessaire pour réveiller les moteurs à batterie interne qui ne sont pas couplés à une télécommande



Suivez les instructions ci-dessous pour déterminer le mode du moteur s'il est en mode livraison ou lors de la mise sous tension initiale.

Mode usine

Le moteur n'a pas de limites définies et n'est pas apparié à distance

OPÉRATION À PARTIR DE LA TOUCHE DE PROGRAMMATION

Le moteur ne se déplace pas de façon séquentielle après une brève pression sur le bouton de programmation situé sur la tête du moteur
(Les limites du moteur ne sont pas définies)

REMARQUE: Le moteur repasse en mode livraison s'il n'est pas touché pendant 15 minutes.

Mode installateur

Le moteur a des limites définies et n'est pas apparié à distance

OPÉRATION À PARTIR DE LA TOUCHE DE PROGRAMMATION

Le moteur fonctionne de manière séquentielle à partir d'une brève pression sur le bouton de programmation situé sur la tête du moteur

Mode utilisateur

Le moteur a des limites réglées et la (les) télécommande(s) est (sont) appariée(s)

FONCTIONNEMENT À PARTIR D'UNE TOUCHE DE PROGRAMMATION OU D'UNE TÉLÉCOMMANDE

La LED du moteur est éteinte et le moteur fonctionne de manière séquentielle à partir d'une brève pression sur le bouton de programmation situé sur la tête du moteur
Le moteur sera opérationnel à partir de la télécommande

III. CONFIGURATION

MODE USINE - APPAIRAGE ET RÉGLAGE

REMARQUE: Il est important de déterminer si la télécommande Ysia sera livrée avec le produit motorisé afin de déterminer la méthode à utiliser pour terminer la programmation.

Réglage initial du moteur

Modes de programmation et de numérisation :

1. S'ASSURER que le moteur est alimenté
*REMARQUE: Si la LED du moteur clignote **AMBRE** (ce qui signifie que le moteur est en mode de programmation), passez à l'étape 4.*
2. PRESSER & MAINTENIR le bouton de programmation du moteur pendant 3 secondes jusqu'au premier jogging (bref mouvement de haut en bas du moteur)
3. ATTENDRE le clignotement de la LED **AMBRE** sur la tête du moteur
4. SÉLECTIONNEZ la chaîne correcte à programmer si vous utilisez la télécommande Ysia 5 canaux
5. Tout en étant à proximité du moteur (à moins de 1.5 mètres), appuyez brièvement sur les boutons EN HAUT et VERS LE BAS simultanément sur la télécommande

*REMARQUE: Le voyant d'état de la télécommande clignote rapidement en **VERT** puis en **AMBRE** pour lancer le mode balayage.*

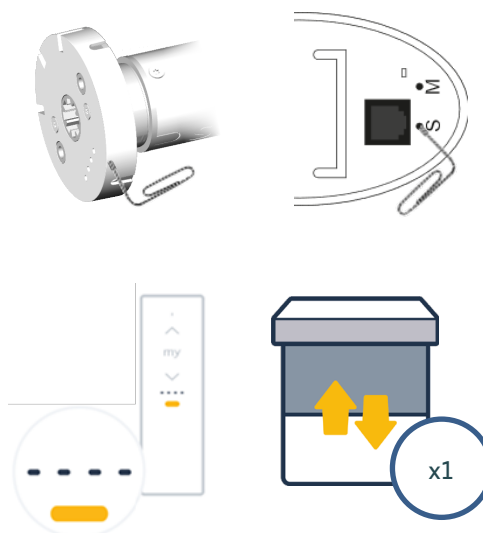
La réception radio du moteur est réduite en mode de programmation, gardez-la (les) télécommande(s) à moins de 1.5 mètres de la tête du moteur pendant la programmation.

Le balayage prend plusieurs secondes et relie le moteur le plus proche en mode de programmation.

6. ATTENDRE la fin du balayage pour établir une liaison avec le moteur
7. Une fois que le voyant du moteur cesse de clignoter **AMBRE** et que le voyant de la télécommande clignote deux fois en **VERT**, le voyant du moteur clignote en **VERT** et effectue un mouvement de va-et-vient pour confirmer la liaison
*REMARQUE: La télécommande continue de clignoter en **AMBRE** lorsqu'elle est en mode de programmation.*
8. Si le mauvais moteur est relié, appuyez brièvement sur les boutons EN HAUT et VERS LE BAS simultanément sur la télécommande pour commencer une nouvelle session de balayage et trouver le moteur suivant en mode de programmation
9. Une fois que le bon moteur est lié, CONFIRMEZ que la rotation du moteur est correcte en utilisant les boutons EN HAUT ou VERS LE BAS

REMARQUE: Pour inverser la rotation, PRESSER et MAINTENIR le bouton MY jusqu'à ce que le moteur tourne une fois.

Pour les rideaux, le bouton EN HAUT doit ouvrir et le bouton VERS LE BAS doit fermer le rideau.



Réglage de la limite du moteur

Pour tous les moteurs, le réglage des limites doit être effectué lors de la configuration initiale.

Suivez les étapes ci-dessous pour définir les limites du moteur pour tous les types de moteur.

REMARQUE: Le réglage des limites du moteur ne nécessite pas d'ordre quant à la direction qui doit être réglée en premier.

Pour les moteurs de draperie: Les limites sont fixées automatiquement en déplaçant le moteur dans chaque direction.

REMARQUE: Le moteur fonctionnera en continu jusqu'à ce qu'il atteigne les limites mécaniques de fin de course.

Réglage de la limite supérieure :

10. A l'aide de la télécommande, PRESSER et MAINTENIR le bouton EN HAUT pour déplacer le moteur jusqu'à la limite supérieure désirée
11. Une fois que la limite souhaitée est atteinte, APPUYEZ BRIÈVEMENT sur les boutons MY et VERS LE BAS en même temps, le moteur se déplace pour confirmer le réglage

REMARQUE: Le moteur se déplace de façon incrémentielle lorsque les boutons sont pressés momentanément pendant le réglage fin des limites.



Le moteur se déplace pour confirmer la limite supérieure

Réglage de la limite inférieure :

12. A l'aide de la télécommande, PRESSER et MAINTENIR le bouton VERS LE BAS pour déplacer le moteur jusqu'à la limite inférieure désirée
13. Une fois que la limite souhaitée est atteinte, APPUYEZ BRIÈVEMENT sur les boutons MY et EN HAUT en même temps, le moteur tourne pour confirmer le réglage
14. Suivez les étapes ci-dessous pour régler le mode et quitter la programmation avec ou sans appairage de la télécommande.



Le moteur se déplace pour confirmer la limite inférieure

Les limites sont définies et la télécommande n'est pas encore appariée.

RÉGLAGE DU MOTEUR EN MODE INSTALLATEUR OU UTILISATEUR

Cette section décrit comment régler les moteurs en mode installateur ou utilisateur après le mode usine avec les télécommandes Ysia.

Suivez la procédure ci-dessous pour quitter la programmation avec ou sans appairage de la télécommande.

METTRE LE MOTEUR EN MODE INSTALLATEUR

Sans appairer la télécommande au moteur

Reportez-vous à la section Mode installateur pour les étapes suivantes.



PRESSER et MAINTENIR les boutons EN HAUT et VERS LE BAS de la télécommande jusqu'à ce que la LED de la télécommande soit allumée en **VERT**. (Pendant environ 5 secondes)

Le voyant du moteur continue de clignoter en **AMBRE** pendant 3 minutes.

REMARQUE: Moteurs à batterie interne uniquement : Entrent automatiquement en mode livraison 15 minutes plus tard.

METTRE LE MOTEUR EN MODE UTILISATEUR

Appairage de la télécommande au moteur

Reportez-vous à la section Mode utilisateur pour les étapes suivantes.



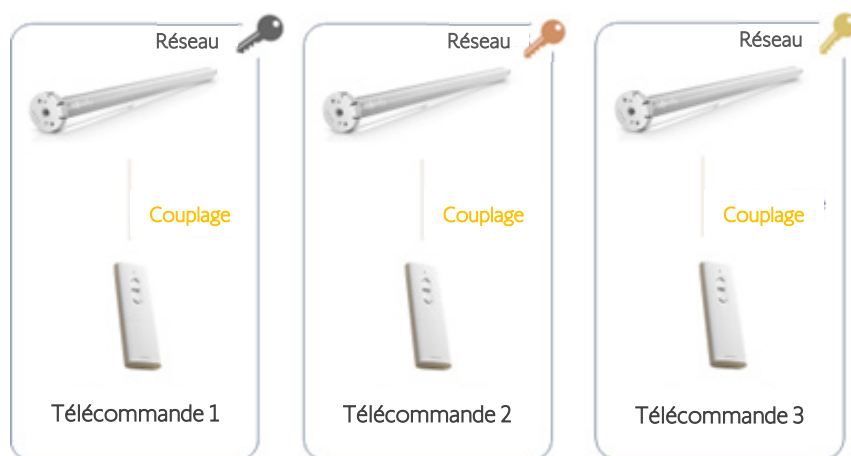
Appuyez brièvement sur le bouton de programmation de la télécommande, la LED s'allume en **VERT** puis s'éteint pour confirmer les réglages et l'appairage. Le moteur se met en mouvement pour confirmer les réglages.

MODE INSTALLATEUR

Cette section comprend l'appariage à distance avec les moteurs et les fonctionnalités avancées de regroupement de la solution autonome Somfy Zigbee.

Gestion du réseau - Moteurs et télécommandes

- Un réseau est créé et géré par la télécommande
- Le partage de réseau est une opération clé pour gérer les commandes de groupe - associer plus d'une télécommande à un moteur ou ajouter de nouvelles télécommandes dans une installation pour contrôler des moteurs existants



Appariage d'une télécommande ou d'un canal à un moteur

Les étapes suivantes permettent d'ajouter une seule télécommande à un moteur dont les limites sont définies et qui n'est pas apparié.

AVERTISSEMENT : Si l'installation nécessite plus d'une télécommande par moteur, suivre la [section Regroupement des télécommandes](#) avant d'ajouter des moteurs à plusieurs télécommandes. Si un TaHoma est présent sur l'installation, utilisez l'application TaHoma ou TaHoma pro.

1. PRESSER & MAINTENIR le bouton de programmation du moteur pendant 3 secondes jusqu'à ce que le moteur tourne
2. ATTENDRE que la LED **AMBRE** clignote sur le moteur
3. LOCALISEZ la télécommande à utiliser et SÉLECTIONNEZ le canal à utiliser si vous utilisez une télécommande à 5 canaux
4. APPUYER BRIÈVEMENT sur le bouton de programmation de la télécommande à ajouter
5. CONFIRMER que le voyant de la télécommande commence à clignoter en **AMBRE**, puis clignote brièvement en **VERT** et s'éteint, CONFIRMER que le voyant du moteur clignote en **VERT** et s'éteint, suivi d'un mouvement de va-et-vient

REMARQUE: cette opération peut prendre plusieurs secondes ; une fois que le voyant de la télécommande clignote en **VERT** et s'éteint, l'appariage de la télécommande est terminé. En cas d'échec, réessayez plus près du moteur.

La télécommande ou le canal est maintenant apparié au moteur.



Regroupement des télécommandes

Le partage de réseau permet de gérer des groupes et d'ajouter de nouvelles télécommandes dans une installation comportant plusieurs réseaux indépendants. Suivez les étapes ci-dessous pour ajouter des télécommandes à un réseau de groupe où les télécommandes nouvelles et existantes sont associées à des combinaisons de moteurs respectives.

REMARQUE: Lorsque des télécommandes sont ajoutées à un réseau existant, les paires de télécommandes précédentes sont perdues et doivent être appariées à nouveau après le processus de partage du réseau.

1. LOCALISEZ la télécommande appariée et toutes les autres télécommandes à combiner sur le même réseau
2. PRESSER et MAINTENIR le bouton de programmation de la télécommande à ajouter (R3) jusqu'à ce que le voyant d'état de la télécommande clignote trois fois en **ROUGE**, puis RELÂCHER
3. CONFIRMER que le voyant d'état de la télécommande clignote en **AMBRE**
4. RÉPÉTER les étapes 2 et 3 pour toutes les télécommandes supplémentaires (exemple : R2 et R3)
5. POSITIONNER toutes les télécommandes à proximité (à moins de 1.5 mètres l'une de l'autre) pour qu'elles partagent le réseau entre elles
6. En utilisant la télécommande jumelée existante (R1), appuyez brièvement sur le bouton de programmation pour partager le réseau avec la télécommande supplémentaire (R2), la LED des deux télécommandes devient **VERT**
7. ATTENDRE que la LED clignote en **VERT** pour partager le réseau avec R3
8. RÉPÉTEZ les étapes 5 à 7 pour toutes les autres télécommandes
9. L'appairage de la télécommande est perdu pendant le processus de partage du réseau, RECREER les appairages précédents perdus pendant le processus – Reportez-vous à [la section Appairage d'une télécommande ou d'un canal à un moteur de ce guide](#)

REMARQUE: Une fois que les télécommandes sont réinitialisées, les moteurs associés à ces télécommandes passent en mode de programmation pendant 10 minutes afin de recréer les paires et d'éviter d'avoir à accéder au bouton de programmation du moteur.

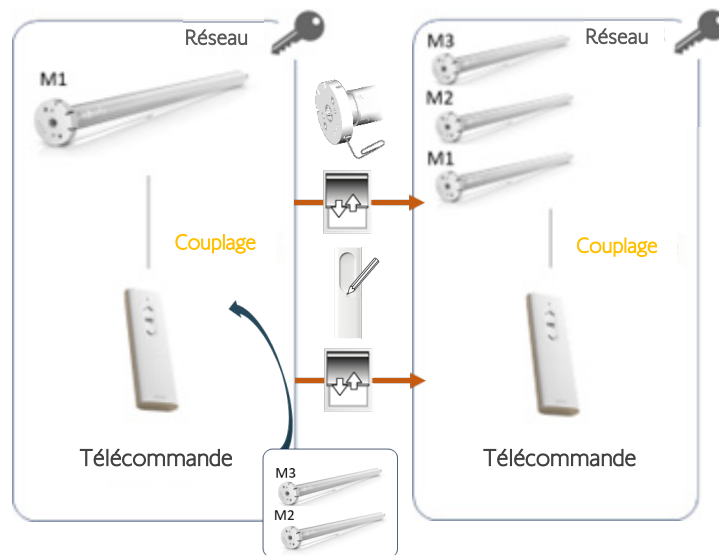
Les télécommandes sont maintenant sur un réseau partagé et le voyant d'état s'allume en **VERT** lorsque vous appuyez sur un bouton. Si le voyant d'état de la télécommande clignote en **ROUGE** lorsque l'on appuie sur un bouton, cela signifie qu'elle n'est pas sur un réseau partagé.



Appairage de moteur(s) supplémentaire(s) à une télécommande ou à un canal

Les télécommandes et les canaux permettent d'associer plusieurs moteurs à un même groupe. Suivez les étapes ci-dessous pour ajouter des moteurs à la télécommande de groupe qui est couplée à l'aide du réseau du premier moteur.

1. LOCALISEZ le moteur supplémentaire à ajouter au réseau à distance existant
2. PRESSER et MAINTENIR le bouton de programmation du moteur pendant 3 secondes jusqu'à ce que le moteur fasse un mouvement de va-et-vient
3. ATTENDRE que le voyant **AMBRE** clignote sur le moteur
4. POSITIONNER la télécommande précédemment appariée près de chaque moteur supplémentaire à ajouter (garder la télécommande à moins de 1.5 mètres de la tête du moteur)
5. APPUYEZ BRIÈVEMENT sur le bouton de programmation de la télécommande pour l'appairer au moteur supplémentaire
6. CONFIRMEZ que le voyant de la télécommande clignote en **VERT**, suivi du voyant du moteur qui clignote en **VERT**; le voyant s'éteint et le moteur avance par à-coups
7. REPETITEZ les étapes ci-dessus pour chaque moteur supplémentaire
8. CONFIRMER le fonctionnement de tous les moteurs à partir de la télécommande



Regroupement des canaux des télécommandes

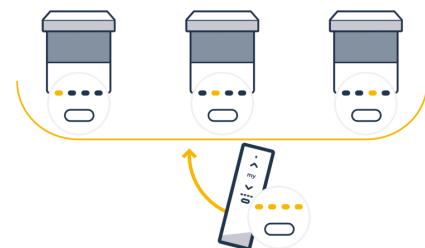
Suivez les étapes ci-dessous pour combiner plusieurs canaux associés à des moteurs individuels en un seul canal d'une télécommande à 5 canaux.

Les étapes ci-dessous peuvent également être utilisées pour copier et coller des canaux d'une télécommande à une autre.

1. LOCALISEZ la télécommande et IDENTIFIEZ les différents canaux à combiner sur un seul canal

REMARQUE: Le rôle de chaque canal reste personnalisable en fonction des besoins de l'utilisateur.

2. PRESSER le bouton de sélection du canal pour sélectionner le canal où se trouvent les moteurs à ajouter au canal du groupe
3. PRESSER et MAINTENIR le bouton de programmation de la télécommande pendant 3 secondes, le moteur se met à tourner
4. PRESSER le bouton de sélection du canal pour sélectionner le canal du groupe
5. APPUYEZ BRIÈVEMENT le bouton de programmation à distance
6. ATTENDRE que le moteur se mette à tourner une fois
7. RÉPÉTEZ l'opération avec tous les canaux souhaités



Supprimer une télécommande ou un canal

Les étapes suivantes permettent de supprimer une télécommande ou un canal d'un moteur.

ATTENTION: Si un TaHoma est présent sur l'installation, utilisez le TaHoma ou l'application TaHoma pro.

REMARQUE: Pour quitter le mode de programmation à tout moment, PRESSER et MAINTENIR les boutons EN HAUT et VERS LE BAS pendant 5 secondes.

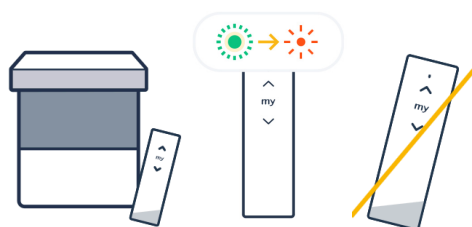
1. LOCALISEZ la télécommande et SÉLECTIONNEZ le canal (si vous utilisez une télécommande à 5 canaux) à supprimer
2. APPUYEZ sur le bouton de programmation de la télécommande et maintenez-le enfoncé pendant 3 secondes, puis relâchez-le
3. CONFIRMER que le moteur tourne une fois et que la LED clignote **AMBRE**
4. PRESSER brièvement les boutons EN HAUT et VERS LE BAS pour activer le mode de balayage de la télécommande à proximité du moteur à supprimer

REMARQUE: Si plusieurs moteurs sont appariés et que le mauvais moteur est lié, appuyez brièvement sur les boutons HAUT et BAS simultanément sur la télécommande pour lancer une nouvelle session de balayage et trouver le moteur suivant en mode de programmation. La LED de la télécommande clignotera en **AMBRE** puis en **VERT**, peu de temps après que la LED du moteur se soit éteinte et qu'il ait bougé une fois.

6. APPUYEZ et maintenez enfoncé le bouton de programmation de la télécommande pendant 5 secondes jusqu'à ce que le voyant de la télécommande devienne **VERT**, puis **ROUGE**, que le voyant du moteur clignote en **VERT**, puis s'éteigne et que le moteur effectue un mouvement de va-et-vient
7. TESTEZ la télécommande ou le canal pour confirmer qu'il a été supprimé

REMARQUE: le voyant d'état de la télécommande clignote en **ROUGE lorsque le canal ou la télécommande est supprimé.**

La télécommande ou le canal est maintenant supprimé.



MODE UTILISATEUR

Commandes disponibles

Cette section détaille le fonctionnement des moteurs via les télécommandes Ysia en mode utilisateur.

REMARQUE: [Reportez-vous à la section Mode installateur](#) pour ajouter ou supprimer des moteurs ou des télécommandes.

Sélection des canaux :

La touche de sélection des canaux de la télécommande permet de sélectionner les canaux pour contrôler les moteurs ou les groupes.



Contrôle un moteur ou un groupe :

Bouton EN HAUT : Utilisé pour lever, ouvrir ou incliner.

Appui court : Envoie le moteur à la limite supérieure/à la position d'ouverture.

Appui long : Déplace les moteurs d'inclinaison vers le haut, relâchez pour arrêter.

REMARQUE: Appuyer et maintenir pour obtenir la longueur de déplacement souhaitée.



Bouton MY/ARRÊT : Permet d'arrêter le mouvement du moteur ou de revenir à la position "my" précédemment enregistrée.

Simple pression : Arrête le moteur pendant le mouvement

Double pression rapide : Déplace le moteur vers la position "my"



Bouton VERS LE BAS: Utilisé pour abaisser, fermer ou incliner

Appui court : Envoie le moteur à la limite inférieure/à la position fermée.

Appui long : Déplace les moteurs d'inclinaison vers le bas, relâchez pour arrêter.

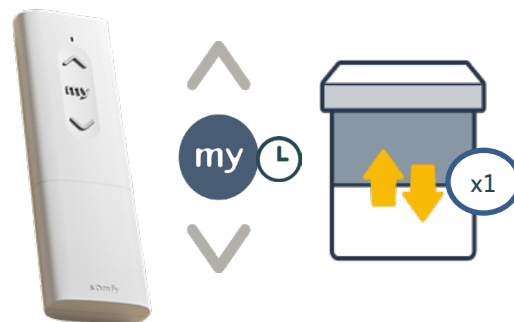
REMARQUE: Appuyer sur la touche et la maintenir enfoncée pour obtenir la longueur de déplacement souhaitée.



"my" Position

Suivez la procédure ci-dessous pour définir la position "my" souhaitée pour les moteurs.

1. CONFIRMER que le moteur est alimenté
2. LOCALISEZ la télécommande correspondant au moteur ou au groupe
3. SÉLECTIONNER le bon canal (si vous utilisez une télécommande Ysia 5)
4. PRESSER et RELEASER les boutons EN HAUT ou VERS LE BAS pour déplacer le moteur, puis PRESSER le bouton MY à la position favorite désirée pour arrêter le moteur
5. PRESSER et MAINTENIR le bouton MY jusqu'à ce que le moteur se déplace par à-coups
REMARQUE: APPUYER sur le bouton MY et le maintenir enfoncé pendant au moins 2 secondes.
6. CONFIRMER que le voyant **VERT** de la télécommande clignote
7. RELÂCHER la touche MY une fois que la LED est passée au **VERT** fixe et que le moteur tourne une fois
8. DÉPLACEZ le moteur jusqu'à la limite supérieure ou inférieure, puis APPUYEZ DEUX fois sur le bouton MY pour confirmer que la position "my" est réglée



La position favorite "my" est maintenant fixée à la position actuelle.

ANNEXE

[ANNEXE A] AJUSTER LES LIMITES FINALES

La procédure ci-dessous permet de régler les limites de la course du produit.

REMARQUE: Les ajustements de fin de course doivent être effectués par l'installateur afin de régler correctement les limites et d'éviter d'endommager les produits.

Entrer dans le mode de réglage des limites

1. CONFIRMER que le moteur est alimenté
2. LOCALISEZ la télécommande correspondant au moteur
3. Si vous utilisez la télécommande Ysia à 5 canaux, APPUYEZ sur le bouton de sélection des canaux pour choisir le bon canal
4. PRESSER & MAINTENIR le bouton de programmation du moteur ou de la télécommande jumelée pendant 3 secondes jusqu'à ce que le moteur se déplace une fois
5. Tout en étant à proximité du moteur, PRESSER brièvement les boutons EN HAUT et VERS LE BAS de la télécommande

REMARQUE: Ceci active le mode de balayage pour établir une liaison avec le moteur.

*La LED du moteur cessera de clignoter en **AMBRE** lorsque la liaison sera établie, puis la LED de la télécommande clignotera deux fois en **VERT**. Ensuite, la LED du moteur clignote en **VERT** et s'éteint, le moteur se déplace une fois pour confirmer la liaison. La LED de la télécommande continue à clignoter en **AMBRE** en mode de programmation.*

Réglage des limites supérieures/ouvertes

6. PRESSER & MAINTENIR les boutons EN HAUT ou VERS LE BAS pour déplacer le moteur jusqu'à la limite supérieure ou ouverte désirée
7. PRESSER brièvement les boutons MY et VERS LE BAS jusqu'à ce que le moteur bouge une fois pour confirmer la nouvelle limite supérieure



Définition des limites inférieures/fermées

8. PRESSER & MAINTENIR les boutons EN HAUT ou VERS LE BAS pour déplacer le moteur jusqu'à la limite inférieure ou fermée désirée
9. PRESSER brièvement les boutons MY et EN HAUT jusqu'à ce que le moteur tourne une fois pour confirmer la nouvelle limite inférieure



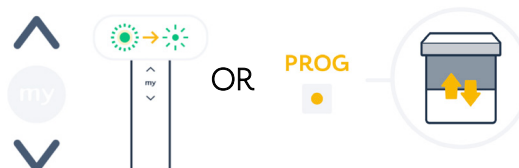
Répéter les étapes 6 à 9 jusqu'à ce que les positions limites correctes soient établies.

Mode de réglage de la limite de sortie

10. PRESSER et MAINTENIR les boutons EN HAUT et VERS LE BAS de la télécommande pendant 5 secondes jusqu'à ce que la LED d'état de la télécommande arrête de clignoter en **VERT**

OU

APPUYEZ BRIÈVEMENT sur le bouton de programmation de la télécommande et attendez que le moteur se mette à tourner une fois.



[ANNEXE B] RÉINITIALISATION D'USINE

Réinitialisation à distance d'Ysia

REMARQUE: La réinitialisation d'usine d'une télécommande Ysia n'affecte pas les limites et la programmation du moteur. La configuration de la télécommande est irrécupérable après une réinitialisation d'usine ; tous les paramètres reviendront à leur valeur par défaut, en supprimant tous les moteurs et tous les paramètres.

1. FIND la télécommande à réinitialiser
REMARQUE: Les réglages de la télécommande ne sont pas récupérables une fois la réinitialisation d'usine effectuée.
2. PRESSER et MAINTENIR le bouton de programmation de la télécommande jusqu'à ce que la LED clignote 3 fois en **ROUGE**
REMARQUE: Ce processus dure environ 15 secondes.
3. RELÂCHER le bouton de programmation et CONFIRMER le clignotement prolongé du voyant **AMBRE**
REMARQUE: La télécommande est en mode de programmation pendant 3 minutes.



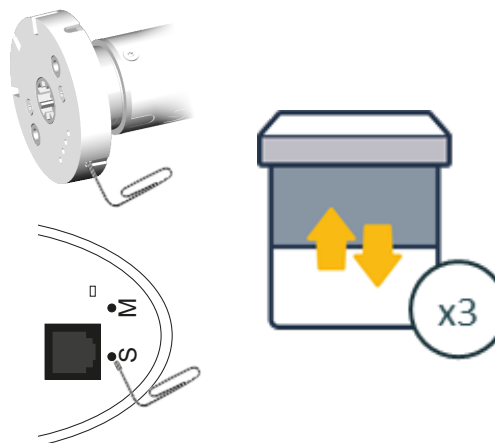
La réinitialisation d'usine est terminée.

REMARQUE: Si les moteurs sont appariés, ils se mettent en mode jogging, quittent le réseau et passent en mode programmation pendant 10 minutes.

Réinitialisation du moteur en usine

REMARQUE: La réinitialisation d'usine des moteurs supprime tous les paramètres (limites de fin de course, réglages de vitesse, couplages réseau) et ramène le produit à son état par défaut. Les paramètres du moteur sont irrécupérables après une réinitialisation d'usine.

1. LOCALISEZ le moteur à réinitialiser
REMARQUE: Les réglages du moteur ne sont pas récupérables une fois la réinitialisation d'usine terminée.
2. PRESSER et MAINTENIR le bouton de programmation sur le moteur jusqu'à ce que le moteur se mette à tourner 3 fois
REMARQUE: Ce processus dure environ 15 secondes.
3. RELÂCHER le bouton de programmation et ATTENDRE que le voyant **AMBRE** clignote sur la tête du moteur. Le moteur passe en mode de programmation pendant les 3 minutes suivantes et est prêt à être apparié



La réinitialisation d'usine est terminée après que le moteur ait effectué 3 mouvements de va-et-vient. Le moteur passe en mode de programmation pendant 3 minutes après la réinitialisation du moteur, prêt à être apparié.

POUR TOUTE QUESTION OU ASSISTANCE, VEUILLEZ CONTACTER LE SUPPORT TECHNIQUE :

(800) 22-SOMFY (76639)

technicalsupport_us@somfy.com



Make the move

À propos de Somfy®

Depuis plus de 50 ans, Somfy est le pionnier de la motorisation innovante et des solutions automatisées pour les couvertures de fenêtres et les produits d'ombrage extérieurs. En gardant à l'esprit le confort, la facilité d'utilisation, la sécurité et le développement durable, nos solutions transparentes et connectées sont conçues pour aider les gens à évoluer vers des espaces de vie respectueux de l'homme et ayant un impact réduit sur la nature.

A BRAND OF **SOMFY** GROUP

New Jersey
121 Herrod Blvd.
Dayton, NJ 08810
T: (800) 22-SOMFY
F: (609) 395-1300

Somfy Systems, Inc.
T: (800) 22-SOMFY
www.somfypro.com
Florida
1200 SW 35th Ave.
Boynton Beach, FL 33426
T: (877) 22-SOMFY
F: (561) 995-7502

California
15301 Barranca Parkway
Irvine, CA 92618-2201
T: (877) 72-SOMFY
F: (949) 727-3510

Somfy ULC
T: (800) 66-SOMFY
www.somfypro.ca
6411 Edwards Blvd
Mississauga, ON L5T 2P7
CN: (800) 66-SOMFY
F: (905) 564-6446

© Somfy Systems, Inc. - MARS 2024
Toutes les marques, produits et marques déposées
sont la propriété de leurs détenteurs respectifs.